

**Ключевые слова:** прибыльность, динамика прибыли, прогнозирование.

**Hrynyuk O.S.**

*candidate of economic sciences, associate professor FMM NTUU «KPI»*

**Babich I.V.**

*student FMM NTUU «KPI»*

## **ASSESSMENT OF THE DYNAMICS OF PROFIT AND RESERVES OF «SVS»**

*Paper analyzes the level of profit the company and its dynamics. Dynamics describes the development of events in time, the dynamics analysis allows forecasting the future level of income, and on this basis – identifying promising areas of enterprise development.*

*We consider the concept of economic prospects of the enterprise and the proposed measures can improve profitability.*

**Keywords:** profitability, dynamics of profit, prediction.

---

**Хринюк О.С.**

*к.е.н., доцент НТУУ «КПІ»*

**Третяк Ю.В.**

*студентка ФММ НТУУ «КПІ»*

## **АНАЛІЗ ПРОДУКТИВНОСТІ ПРАЦІ НА ПРАТ «БЕРЕЗАНСЬКИЙ ЗАВОД ЗАЛІЗОБЕТОННИХ ВИРОБІВ»**

*На підставі проведених досліджень у статті відображено аналіз продуктивності праці на ПрАТ «Березанський завод залізобетонних виробів», а також запропоновано методи її підвищення.*

**Ключові слова:** продуктивність праці, об'єм виробництва, працівники, робочий час, методи підвищення продуктивності праці.

**Вступ.** В сучасних нестабільних ринкових умовах актуальною є правильна організація праці, адже вона є запорукою сталого ефективного функціонування підприємства. Одним із показників ефективності праці є продуктивність, яка показує скільки продукції було виготовлено одним робітником. Аналіз продуктивності праці дає змогу оцінити використання робочого часу, виробіток кожного працівника окремо та можливості для його підвищення і є досить важливим, адже продуктивність прямо впливає на об'єми виробництва. Даний аналіз було проведено для ПрАТ «Березанський завод залізобетонних виробів», який є одним із найбільших виробників залізобетонних конструкцій в Київській області.

**Постановка завдання.** Метою статті є дослідження та аналіз продуктивності праці на ПрАТ «Березанський завод залізобетонних виробів» протягом останніх п'яти років.

**Результати дослідження.** ПрАТ «Березанський завод залізобетонних виробів» (далі Березанський завод ЗБВ) займається виготовленням та доставкою залізобетонних виробів (плити перекриття, паркани, колодязі, дорожні плити, тротуарна плитка, фундаментні блоки тощо). Завод функціонує з 1957 року. На сьогодні на заводі працює 65 осіб [3]. В зв'язку з нестабільною економічною ситуацією та будівництвом неподалік заводу міжнародної компанії ТОВ «Аерок», який є головним конкурентом, позиції заводу послабилися і було прийнято рішення про скорочення чисельності працюючих. Саме з цих причин аналіз продуктивності праці на даному підприємстві є досить важливим.

Для початку визначимо методику аналізу продуктивності праці. В загальній економічній теорії існує 3 методи аналізу продуктивності праці:

- вартісний;
- натуральний
- трудовий [1].

В даному випадку було проведено вартісний аналіз відхилень показників продуктивності праці залежно від факторів впливу на Березанському заводі ЗБВ, який дає уявлення про вплив факторів на показник продуктивності, а також дає можливості для дослідження способів підвищення продуктивності праці в зв'язку із впливовими факторами

Першим етапом дослідження визначимо основні формули (1-4), за допомогою яких аналізується продуктивність праці[1]:

$$Пп = Q/R, \quad (1)$$

де R – кількість робітників,

Q – обсяг виробленої продукції,

Пп – продуктивність праці.

Погодинна продуктивність праці визначається за формулою:

$$Пп_{год} = \frac{Q}{R * F_{ef}}, \quad (2)$$

де  $F_{ef}$  – ефективний фонд робочого часу

Фонд робочого часу визначається за формулою:

$$F_{ном} = n_{роб} * T_{роб}. \quad (3)$$

Ефективний фонд робочого визначається за формулою:

$$F_{ef} = (n_{роб} - n_{нев}) * (T_{роб} - \Delta T_{роб}), \quad (4)$$

де:  $n_{роб} = n_{кал} - n_{нев}$ ,

$n_{кал}$  – кількість днів у календарному періоді,

$n_{нев}$  – кількість неробочих днів у цьому ж періоді,

$T_{роб}$  – тривалість робочого дня, год.,

$\Delta T_{роб}$  – середні внутрішні витрати робочого часу, год./люд. день,

$n_{нев}$  – кількість невиходів на роботу ( в середньому), днів/люд.

Нижче в таблиці 1 наведені основні дані для розрахунку продуктивності праці.

Таблиця 1

**Показники для аналізу продуктивності праці [3]**

№ п/п	Назва	Значення				
		2009	2010	2011	2012	2013
1.	Об'єм виготовленої продукції, тис. грн..	11220,4	9942	12203,4	8525,1	6555,7
2.	Кількість працюючих, чол.	131	119	108	102	81
3.	Номинальний фонд робочого часу, днів	210	211	215	213	212
4.	Тривалість робочого дня, год.	8	8	8	8	8
5.	Кількість невиходів на роботу, днів/люд.	4	3,5	3,015	1,875	1,25
6.	Кількість невиходів через хворобу, днів/люд.	5,77	5,79	5,70	5,03	3,96
7.	Сумарні простой, днів/люд.	0,5	2	1	0,75	0,5

З таблиці видно динаміку зменшення об'ємів виробництва продукції на заводі, а також зменшення кількості працюючих. Така ситуація склалася в результаті оптимізації виробничого процесу та зменшення попиту ринку. Далі проведемо обрахунки показника продуктивності праці (табл. 2).

Таблиця 2

**Обрахунок продуктивності праці для ПрАТ «Березанський завод залізобетонних виробів»**

№ п/п	Назва	Значення				
		2009	2010	2011	2012	2013
1.	Ефективний фонд робочого часу, год.	199,73	204,71	204,28	203,35	202,29
2.	Продуктивність праці погодинна, тис.грн./чол.	0,05	0,05	0,07	0,05	0,05
3.	Продуктивність праці за рік, тис. грн./чол.	85,65	83,55	112,99	83,58	80,93

З табл. 2 видно, що продуктивність праці на даному підприємстві має тенденцію до спадання. Це пояснюється великою кількістю факторів, які включають зниження попиту через погіршення економічної ситуації в країні, поява нового сильного конкурента, відносно висока вартість виробництва продукції тощо. Більш детальніше проведемо факторний аналіз внутрішніх чинників впливу. В табл. 3 проведено аналіз впливу зміни факторів на показники продуктивності.

На рис. 1 наочно зображені показники відхилення продуктивності праці залежно від впливу внутрішніх факторів.

За даними дослідження найбільший вплив на продуктивність праці має зміна об'ємів виробництва продукції, яка тісно пов'язана з попитом, адже підприємство працює в залежності від замовлень, без складування

продукції. Кількість працюючих також впливає на продуктивність. Так, зменшення кількості працюючих призвело до підвищення продуктивності праці. Скорочення робітників підприємства було спричинене малою кількістю замовлень, тому утримання працівників сало неефективним.

Таблиця 3

**Показники відхилення продуктивності праці за рахунок впливу тих чи інших факторів (грн.)**

	2010	2011	2012	2013
Відхилення загальне	-2,59	18,13	-17,76	-1,37
Відхилення за рахунок:				
Об'єму	-6,11	11,60	-20,84	-11,87
Кількості робітників	4,79	6,38	2,84	10,24
Ефективного фонду робочого часу	-1,27	0,15	0,24	0,26
Разом відхилення	-2,59	18,13	-17,76	-1,37

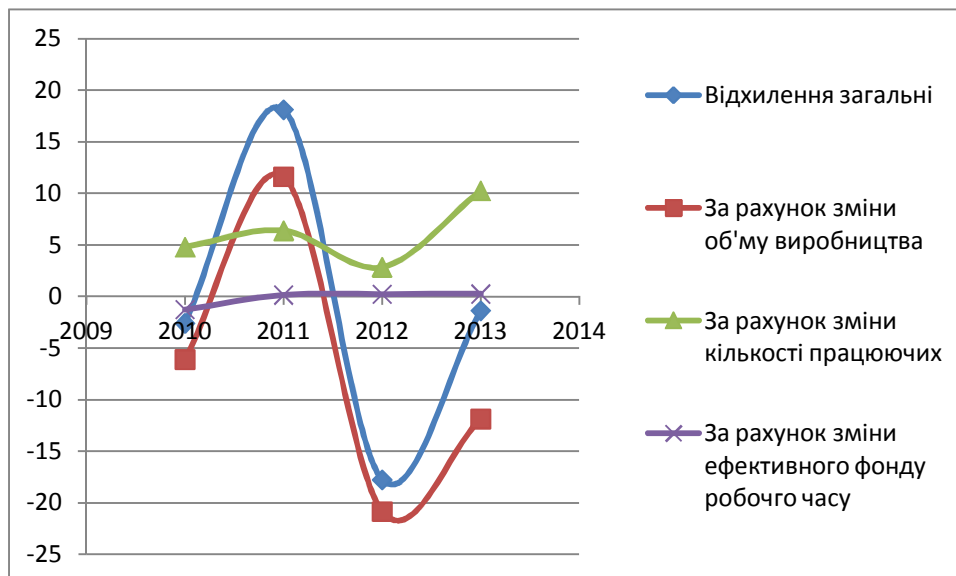


Рис. 1. Графік зміни продуктивності праці залежно від впливу факторів

Існують такі методи підвищення продуктивності праці для підприємств:

1. Технічні фактори, до яких належать скорочення часу виконання певної операції чи виготовлення продукції загалом покращення умов праці;
2. Технологічні фактори передбачають мінімізацію втрат робочого часу.
3. Економічні фактори являють собою систему заходів скорочення чисельності управлінського та допоміжного персоналу, а відповідно й скорочення витрат на його утримання, а також посилення мотивації праці персоналу.

Вагомими фактором в підвищення продуктивності праці також є наукова організація праці колективу, а також відповідна кваліфікація кадрів та її систематичне підвищення [2].

На даному етапі для підвищення продуктивності праці на ПрАТ «Березанському заводі залізобетонних виробів» на внутрішньому рівні, в першу чергу, потрібно звернути увагу на систему управління персоналом. Доцільно буде планування нових графіків робіт безпосередньо працівників, що задіяні на виробництві, а також, за даної складної економічної ситуації, слід переглянути склад працюючих, що передбачатиме скорочення проблемних та неефективних допоміжних працівників.

Головною причиною низької продуктивності є зниження кількості замовлень. В такому випадку потрібно провести стимуляцію попиту шляхом рекламування продукції в місцевих газетах, телебаченні, а також за допомогою банерів чи постів. Також досить ефективним буде співпраця із місцевими органами владив підписанні договорів поставки продукції для ремонту та розвитку міста.

**Висновки.** Отже, ПрАТ «Березанський завод залізобетонних виробів» в останні роки скорочує об'єми виробництва продукції, а відповідно до цього падає ефективність праці наявного персоналу. Спад показників пояснюється кризою, яка супроводжується для підприємства й досі низькою кількістю замовлень, а також появою на ринку нового потужного конкурента. У наслідок цього, на підприємстві задіяна занадто велика кількість працівників як і управлінського персоналу, так і працівників безпосередньо виробництва. Тому приймається рішення про скорочення чисельності працюючих, як наслідок неефективної їх діяльності. Головним рішенням підвищення продуктивності праці на заводі є збільшення об'ємів виробництва, яке може бути досягнуто в результаті стимулювання попиту шляхом реклами продукції в місцевих засобах інформації регіону, а також за допомогою банерної та постерної реклами. Також доцільно переглянути робочі графіки, в тому числі плани ефективного робочого часу й склад працівників.

#### Список використаних джерел

1. Дзюба В.І. Продуктивність праці: способи оцінки та вимірювання: Збірник наукових праць ДНУЗТ ім. академіка В. Лазаряна[«Проблеми економіки транспорту. Випуск 5»], (Дніпропетровськ, 2013) / ДНУЗТ ім. академіка В. Лазаряна.. – Дн. : ДНУЗТ ім. академіка В. Лазаряна– 2013. – 168 С.

2. Гутафель, В. В. Резерви підвищення продуктивності праці персоналу торговельного підприємства. [Електронний ресурс] – Науковий вісник. – Режим доступу: <http://intkonf.org/mihaylenko-ni-gutafel-vv-rezervi-pidvischennya-produktivnosti-pratsi-personalu-pidpriemstva/>

3. Березанський завод ЗБВ. Про нас. [Електронний ресурс] – офіц. сайт ПрАТ «Березанського заводу ЗБВ» – Режим доступу: <http://berezanzbv.com.ua/>

**Хринюк А.С.**

*к.э.н., доцент НТУУ «КПІ»*

**Третьяк Ю.В.**

*студентка ФММ НТУУ «КПІ»*

### **АНАЛИЗ ПРОИЗВОДИТЕЛЬНОСТИ ТРУДА НА ЗАО «БЕРЕЗАНСКИЙ ЗАВОД ЖЕЛЕЗОБЕТОННЫХ ИЗДЕЛИЙ»**

*На основании проведенных исследований в статье отражено анализ производительности труда на ЗАО «Березанский завод железобетонных изделий», а также предложены методы ее повышения.*

**Ключевые слова:** производительность труда, объем производства, работники, рабочее время, методы повышения производительности труда.

**Hrynyuk O., Tretiak Y.**

### **ANALYSIS OF PRODUCTIVITY IN THE JSC «BEREZANSKY CONCRETE PRODUCTS PLANT»**

*On the basis of the research in the article shows the labor productivity of JSC «Berezanskii concrete products plant» and the methods to improve it.*

**Keywords:** productivity, volume of production workers, hours of work, methods of improving productivity.

---

**Шашина М.В.**

*доцент, кандидат економічних наук ФММ НТУУ «КПІ»*

**Седун Р.С.**

*студент ФММ НТУУ «КПІ»*

### **МЕТОДИКА РОЗРАХУНКУ РЕНТАБЕЛЬНОСТІ ПІДПРИЄМСТВА**

*Ринок принципово змінив механізм господарювання підприємств, а прибуток став основною метою і умовою подальшого розвитку комерційної організації. У роботі запропоновано і обґрунтовано методику розрахунку показників рентабельності, максимально використовуючи існуючу фінансову звітність з урахуванням переходу на МСФЗ. Систематизація показників рентабельності дозволить об'єктивно оцінювати і порівнювати ефективність використання ресурсів, витрачених коштів і діяльність в цілому різних підприємств.*

**Ключові слова:** прибуток, рівень прибутку, методика розрахунку показників рентабельності.

**Вступ.** Прибуток це кінцева мета і умова подальшого розвитку комерційної організації. Однак отримана сума прибутку ще нічого не